

PARTE SECONDA – RIORGANIZZAZIONE DEL SERVIZIO

Eliminazione sovrapposizioni con il servizio ferroviario

Dall'analisi dei dati, emerge la possibilità di eliminare talune sovrapposizioni con il settore ferroviario , indicate nella seguente tabella, sul servizio ARPA.

Codice linea	Descrizione	Numero corse oggetto soppressione		Recupero km
		totale	parziale	
1005	PIETRANICO-PESCARA		8	53.972,4
1010	SERRAMONACESCA-PESCARA-(DIR.CHIETI)		6	29.815,2
1015	CITTA' S.ANGELO-VILLA SERENA-PESCARA		45	38.159,8
1017	TOCCO CASALURIA-PESCARA		2	14.907,6
1020	PESCARA-SULMONA	1	4	40.359,6
1021	S.EUFEMIA-CARAMANICO-PESCARA	1	15	103.263,3
1022	ROCCAMORICE-PESCARA	1	1	24.042,6
2003	SULMONA-L'AQUILA	4	2	104.374,2
2005	ATELETA-SULMONA-MOLINA ATERNO-L'AQUILA	8		47.831,9
2010	AIELLI-AVEZZANO	22		51.296,2
2015	TAGLIACOZZO-MAGLIANO-AVEZZANO	18		37.976,0
2021	VILLAGRANDE DI TORNIMPARTE-L'AQUILA		24	36.901,2
2023	CAVE DI SCOPPITO-L'AQUILA		8	10.377,6
2034	POPOLI-VITTORITO-SULMONA	23		54.482,4
2045	SORA-BALSORANO-AVEZZANO	14		181.476,8
2052	CELANO-AVEZZANO (ARR.S.IONA)	29		56.425,0
2054	CARSOLI-TUFO-AVEZZANO	13		55.670,7
2058	OPI DI FAGNANO-FONTECCHIO-L'AQUILA	7		7.510,6
2059	SECINARO-GORIANO VALLI-L'AQUILA	13		46.642,8
2064	SAN DEMETRIO-TUSSILLO-L'AQUILA	1		2.650,8
3004	TERAMO-GIULIANOVA-PESCARA-CHIETI		4	68.781,0
3007	ATRI-PESCARA (Via Pineto-Silvi)		32	53.179,8
3017	GIULIANOVA-MOSCIANO SANT'ANGELO-TERAMO	9		10.396,4
4001	LANCIANO-PESCARA VIA A/14	16		198.283,2
4907	ORSOGNA-ORTONA-PESCARA		2	11.077,0
tot. 25 linee	TOTALE	180	153	1.339.854,1

Dalla eliminazione delle sovrapposizioni dei servizi GTM-ARPA, nell'area metropolitana si possono risparmiare ulteriori 300.000 km eliminando delle sovrapposizioni. Nello specifico questi risparmi sono ottenibili dalla soppressione delle linee urbane n. 8 e n. 9 della GTM in quanto i percorsi di dette linee sono sovrapponibili rispettivamente a parte dei percorsi della Chieti – Pescara e della Spoltore – Pescara attualmente gestiti dall'ARPA.

PARTE SECONDA – RIORGANIZZAZIONE DEL SERVIZIO

SUBCONCESSIONI - DESCRIZIONE

ARPA e GTM sono concessionarie di servizi marginali, in particolare:

- ARPA effettua alcuni tra i seguenti collegamenti automobilistici: Villa Celiera - Penne, Castilenti - Elice - Penne, Salle - Torre dei passeri, Tagliacozzo -Capistrello, Tagliacozzo, Teramo - Torricella- Valle Castellana, Prati di Tivo – Teramo per un totale di percorrenze annue programmate pari a km 1.307.185;
- GTM effettua il servizio urbano nei comuni di Penne e Francavilla al mare, per un totale di percorrenze annue programmate pari a km 151.650
- Sangritana effettua i servizi urbano ed interurbano di Gissi, per un totale di percorrenze annue programmate pari a km 185.79.

Linea	km effettuati 2014	Autolinea	CodReg
1004	111.241,50	VILLA CELIERA - PENNE	PE 1/4
1006	58.361,00	CASTILENTI - ELICE - PENNE	PE 1/6
1019	70.069,90	SALLE - TOCCO CASAURIA - TORRE DE PASSERI	PE 1/19
1027	31.178,70	PENNE - CAST. - PENNE (DIR. BISENTI)	PE 1/27
1031	64.125,70	TORRE DE PASSERI - PIET. - TORRE DE PASSERI	PE 1/31
2006	86.313,60	PESCOCOSTANZO - ROCC. - CAST. DI SANGRO	AQ 1/6
2031	67.705,90	CARSOLI - ORICOLA - PERETO	AQ 1/31
2039	53.993,80	TAGLIACOZZO - S. MARIE - GALLO - TAGLIACOZZO	AQ 1/39
2041	120.186,60	TAGLIACOZZO - CAPISTRELLO - TAGLIACOZZO	AQ 1/41
2055	33.720,50	CERCHIO - PEScina - GIOIA DEI MARSÌ	AQ 1/55
3013	27.059,20	S. GIORGIO - MONTORIO - TERAMO	TE 1/13
3024	73.278,00	CORTINO - VALLE S. GIOVANNI - TERAMO	TE 1/24
3025	126.708,20	TERAMO - TORRICELLA - VALLE CASTELLANA	TE 1/25
3033	85.165,40	C. MAISE' - ROSETO - B. CASOLI	TE 1/33
3039	59.415,90	PRATI DI TIVO – TERAMO	TE 1/39
3041	99.163,20	NERITO - APRAT. - MONTORIO - TERAMO	TE 1/41
3902	45.866,30	COLOGNA - ROSETO	TE 1/26
4007	31.982,00	S. EUSANIO - GUARDIAGRELE	CH 1/7
4903	46.400,20	CANOSA - CRECCHIO - ORTONA	CH 1/30
4910	15.249,70	CRECCHIO - POGGIOFIORITO - CRECCHIO	CH 1/31
	52.785,00	SERVIZIO URBANO DI FRANCAVILLA AL MARE	
	98.865,50	SERVIZIO URBANO DI PENNE	
36	103.171,50	GISSI-SAN SALVO-VASTO	
38	18.480,00	GISSI-FURCI-Z.I.GISSI	
	64.145,10	SERVIZIO URBANO DI GISSI	
TOTALE	1.644.632,40		

PARTE TERZA – AZIONI CORRETTIVE

COSTI INTERNI – COSTI DEL PERSONALE

Si stima una riduzione del fabbisogno di personale viaggiante derivante dai seguenti fattori:

Riorganizzazione del servizio, con l'eliminazione delle sovrapposizioni	- 45 unità
Utilizzazione dell'ottimizzatore dei turni ARPA	- 30 unità
Rivisitazione della normativa di secondo livello GTM	- 30 unità
TOTALE	- 105 unità

A tali riduzioni di fabbisogno va aggiunta l'ulteriore riduzione di 39 unità derivante dalle sub concessioni

144 autisti in meno

PARTE TERZA – AZIONI CORRETTIVE

COSTI INTERNI – **ESUBERI DI PERSONALE**

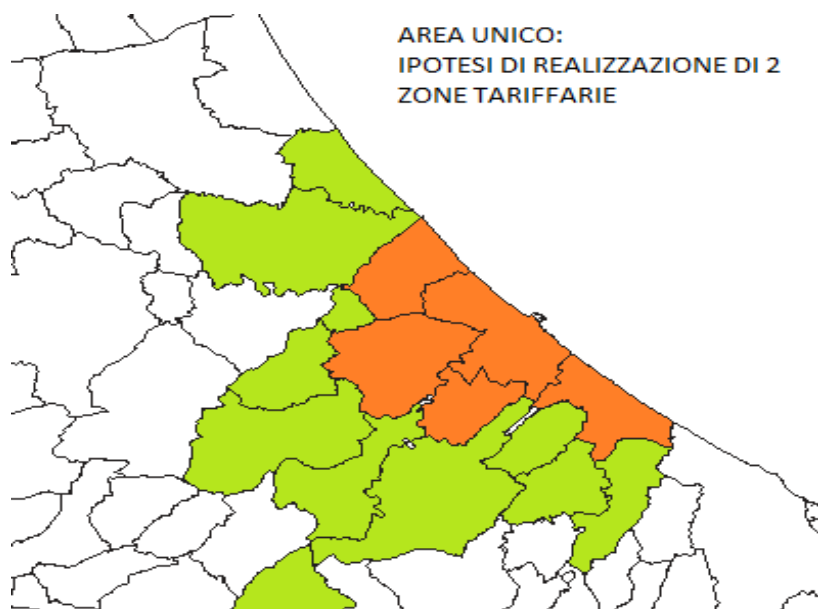
I recuperi sul costo del personale viaggiante in esubero verranno monetizzati con le quiescenze, in accordo con le Organizzazioni Sindacali ed in ottemperanza a quanto disposto dalla Legge Fornero che, ai fini della quiescenza, prevede il requisito del compimento di 61 anni e 3 mesi di età.

Ad oggi il Personale distinto per età anagrafica risulta come indicato nelle seguenti tabelle:

AZIENDA	RUOLO	PENSIONAMENTI 2015	PENSIONAMENTI 2016	PENSIONAMENTI 2017	PENSIONAMENTI 2018	PENSIONAMENTI 2019	TOTALE
ARPA	AUTISTA	21	22	32	33	32	140
	CONTROLLORE	1	1	0	0	1	3
	IMPIEGATO	0	0	5	3	4	12
	OFFICINA	0	0	0	1	1	2
	VERIFICATORE TITOLO DI VIAGGIO	4	1	3	2	3	13
	TOTALE	26	24	40	39	41	170
FAS	AUTISTA	6	3	4	6	5	24
	CANTONIERE	0	0	0	0	0	0
	CAPOTRENO	0	0	0	0	1	1
	IMPIEGATO	0	0	1	1	4	6
	MACCHINISTA	0	0	2	3	3	8
	MANOVRATORE	0	1	0	1	1	3
	OFFICINA	0	0	0	1	0	1
	TOTALE	6	4	7	12	14	43
GTM	AUTISTA	2	6	2	5	6	21
	IMPIEGATO	1	0	0	3	2	6
	OFFICINA	1	0	0	0	1	2
	TOTALE	4	6	2	8	9	29
TOTALE COMPLESSIVO		36	34	49	59	64	242

PARTE SECONDA – RIORGANIZZAZIONE DEL SERVIZIO

Zonizzazione area unico



L'attuale sistema tariffario integrato UNICO, in vigore da oltre dieci anni, necessita di essere aggiornato e la prossima manovra tariffaria porrà le basi per conservare i vantaggi per l'utenza dell'area metropolitana e sanare contemporaneamente alcune anomalie.

L'area di Unico dovrebbe essere ridisegnata su due zone tariffarie. Dal punto di vista dei proventi del traffico, ciò comporterebbe un incremento stimato in euro 360.000.

Pur mantenendo i medesimi confini dell'area e le stesse tipologie di titoli di viaggio vendibili, l'area attuale, molto estesa, sarà suddivisa in due zone tariffarie, ciascuna comprendente per intero il servizio urbano delle due città capoluogo; in tal modo gli utenti urbani continuerebbero a pagare la tariffa della "zona 1", che rimarrà invariata (almeno per i biglietti), mentre coloro che attraversano il confine di zona (ad esempio Chieti-Pescara 21 km) scatterebbe la tariffa "zona 2", che è stata ipotizzata con biglietto pari a € 1,60.